

# Les premiers insectes



*Des scientifiques ont trouvé en 2012, dans un village tout près de notre école, la trace du plus ancien insecte ayant vécu sur terre . Cette trace mesure en réalité 1 cm.*



Un **fossile** est le reste (coquille, os, dent, graine, feuilles...) ou le simple moulage d'un animal ou d'un végétal conservé dans une roche sédimentaire.



*Empreinte de plante dans de l'argile qui s'est transformée en pierre.*

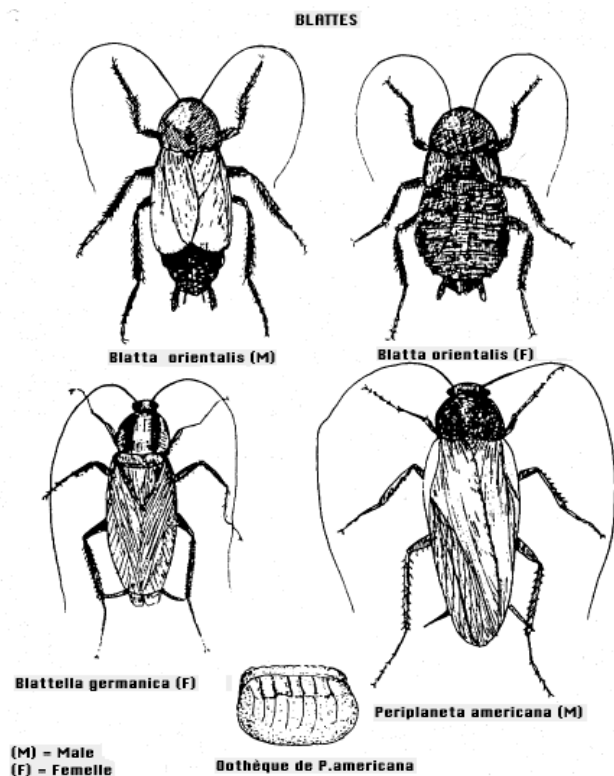


*Insecte emprisonné dans de la résine. Cette résine s'est transformée en roche appelée ambre.*



*De la terre a rempli des coquilles de mollusques. Les coquilles ont été détruites et la terre s'est transformée en roche.*

Le fossile trouvé à Strud est vieux de 365 millions d'années. C'était alors la période du Dévonien. C'est la plus ancienne trace d'insecte du monde. Sur cette trace, ils ont reconnu les trois parties du corps d'un insecte et les antennes. Il n'y a pas d'ailes. C'est pourquoi ils pensent que c'est l'ancêtre de la sauterelle. Les scientifiques ont appelé cet insecte « strudiella dévonica » en souvenir du village où on l'a trouvé et de la période à laquelle il vivait.

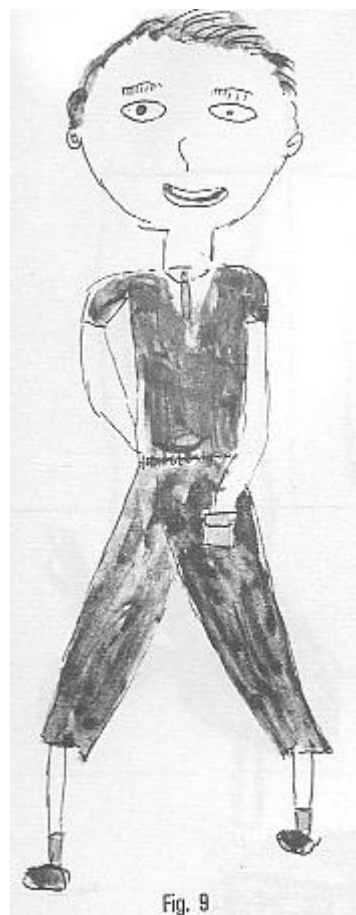


*Blattes et cafards étaient la nourriture des libellules géantes du Carbonifère.*

## Pourquoi les insectes sont-ils devenus géants ?

Des millions d'années plus tard, à l'Ère du Carbonifère, il y a 320 millions d'années, les libellules étaient les maîtres des airs. Elles étaient carnivores. Elles mangeaient des cafards et des blattes.

Comme la nourriture était abondante et qu'elles n'avaient pas de prédateurs, elles étaient géantes. Leur envergure pouvait mesurer 70 cm. Il y avait aussi des mille-pattes herbivores qui mesuraient 2 mètres.



*Proportionnellement,  
un enfant de 10 ans et une libellule carnivore  
de la période du Carbonifère.*